

## Parque de la Vida - 100% de parque Medellín, Antioquia

Felipe Mesa + Federico Mesa\*

\* *Felipe Mesa:*  
Profesor de la Facultad de Arquitectura de la Universidad Pontificia Bolivariana de Medellín. Maestría en Arquitectura, Crítica y Proyecto del Departamento de Proyectos Arquitectónicos de la Universidad Politécnica de Cataluña, Barcelona. Fundador de Planb Arquitectos. 2000.

*Federico Mesa:*  
Arquitecto Universidad Pontificia Bolivariana. Estudios de posgrado en Arquitectura: Arquitectura y filosofía, Ecole Nationale Supérieure d'Architecture de Paris La Villette, Paris, Francia, 2007-2008.  
[www.planbararquitectura.com](http://www.planbararquitectura.com)  
✉ [juanfelipemateo@hotmail.com](mailto:juanfelipemateo@hotmail.com)

En 2009 se abrió la convocatoria abierta nacional, de carácter público promovido por la Alcaldía de Medellín y la Empresa de Desarrollo Urbano –EDU– de la ciudad de Medellín para elegir un anteproyecto que permitiera el diseño del *Parque de la Vida*:

*(...) Un Concurso Público Nacional Abierto de Anteproyecto Arquitectónico para el diseño del Parque de la Vida, ubicado en el sector de Jesús de Nazareno en el Municipio de Medellín. (...) La Administración, consciente de la importancia de la salud como posibilidad de disfrute y goce de la vida y partiendo de la premisa de que la salud es un derecho fundamental de los ciudadanos y ciudadanas, busca contribuir en el mejoramiento de las competencias en salud pública, a través de la ampliación de la cobertura, calidad y la oportunidad de los servicios de salud con nuevos equipamientos mejorando de esta manera, la red pública hospitalaria y contribuyendo a la construcción de una ciudad más equitativa.*

Se trataba de seleccionar a través de las propuestas ganadoras, evaluadas por el jurado designado para tal fin, el consultor o los consultores necesarios para realizar los diseños arquitectónicos, urbanos y técnicos, correspondientes al *Parque de la Vida*, ubicado en el sector de Jesús de Nazareno en la ciudad de Medellín.

*(... ) el Parque de la Vida y la Clínica de la Mujer son ejemplos claros de la transformación que vive la Ciudad, serán estructuras simbólicas del mejoramiento en cobertura, de la calidad e igualdad de acceso a los diferentes servicios en salud para la ciudadanía.*

*Es esta la nueva política de salud pública para Medellín, basada en la calidad de sus servicios, que busca contribuir a la participación y coordinación de actores públicos y privados, con el interés de promover una ciudad más equitativa mejorando el desarrollo integral de sus habitantes<sup>1</sup>.*

1 Bases del Concurso Parque de la Vida, julio 2009. Alcaldía de Medellín.

Los arquitectos Felipe Mesa, Federico Mesa y su equipo de colaboradores propusieron un parque habitable que se extendiera por completo sobre el equipamiento cultural y un edificio que se articulara para dar forma a un parque superior. En pocas palabras, el proyecto es, de manera simultánea, parque público y equipamiento cultural.

Fundador de la firma independiente *Planb* el arquitecto Felipe Mesa afirma sobre el quehacer de la arquitectura: *Pensamos que las ideas referidas al lugar, a las situaciones y a los ecosistemas están emparentadas: la posibilidad de reunión, el interés por el acontecimiento, la vida concreta y la necesidad de encontrar relaciones viables con el medio ambiente, respectivamente, permiten construir una posición urgente y distante de la abstracción y la simulación<sup>2</sup>.*

2 Tomado de: [www.planarquitectura.com](http://www.planarquitectura.com).

Este anteproyecto no fue seleccionado dentro de los proyectos ganadores del concurso, sin embargo la propuesta es un interesante ejemplo de cómo concebir un espacio verde vital al interior de una ciudad que propone cada vez más, el mejorar su calidad urbana y arquitectónica a través de la recuperación de sectores marginales.



# Memoria del proyecto

## Planteamiento urbano

- **Parque de la Vida como referente geográfico**

(Referente: terrazas chinas y laderas –subir y bajar)

El proyecto puede entenderse como el corte de una “montaña” que posee una capa orgánica pública en ladera, y un edificio bajo ella. El espacio público inclinado sobre el área edificada permite que el proyecto actúe como un mirador público hacia el valle de Aburrá y la ciudad de Medellín.



- **Posicionamiento y relaciones urbanas**

(Accesibilidad – movilidad)

- La plaza se localiza hacia el norte para abrirse a los programas cercanos más importantes.
- Las fachadas laterales paramentan de manera escalonada las calles largas y principales, definiendo las calles norte – sur.
- La parte más alta del edificio se lleva hacia el costado sur y luego descende en el sentido norte abriendo distintas perspectivas y enfatizando una relación con el hospital San Vicente de Paul.
- El recorrido ascendente o descendente que se hace a través del parque público permite dirigir la mirada hacia todos los puntos cardinales.

- **Parque edificio & edificio parque**

El proyecto propone un parque habitable que se extiende por completo sobre el equipamiento cultural y un edificio que se articula y va dando forma al parque superior. En pocas palabras, el proyecto es parque público y equipamiento cultural de manera simultánea.

- **100% de parque nativo**

(Pendientes adecuadas)

El área de la plaza de acceso se suma al área de cubiertas habitables para configurar un 100% de parque útil para la vegetación nativa, el intercambio social y la cercanía al deporte, la salud y la recreación.



Conexión con la Universidad de Antioquia, Parque de los Deseos, Clínica de la mujer, jardín botánico, parque exploración, etc.

Sentido principal de orientación y visibilidad hacia el norte del valle de Aburrá.

Conexión con la estación Hospital del Metro

## 2. POSICIONAMIENTO Y RELACIONES URBANAS

a. La plaza urbana se localiza en el costado norte para abrir espacio y conectarse con los programas cercanos más importantes: La Facultad de medicina de la Universidad de Antioquia, el Hospital San Vicente de Paul, y la IPS universitaria.

Las fachadas laterales paramentalizan de manera escalonada la Carrera 510 Juan del Corral y la Carrera 51A.

c. La parte más alta del edificio se lleva hacia el costado sur conformando esquinas y paramentos, para luego descender hacia el extremo norte abriendo perspectivas visuales sobre el valle de Aburrá.

d. El recorrido ascendente o descendente que se hace a través del parque público permite disfrutar del paisaje urbano y natural en diversas direcciones.



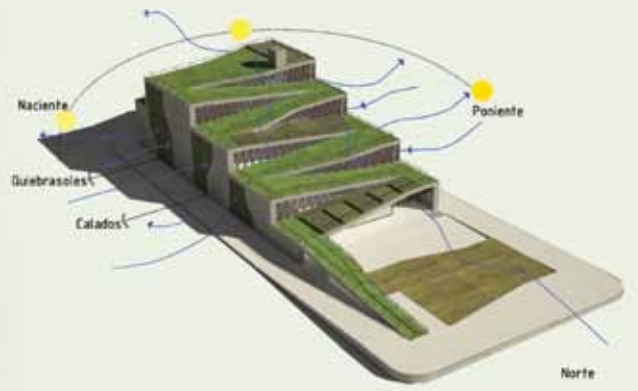
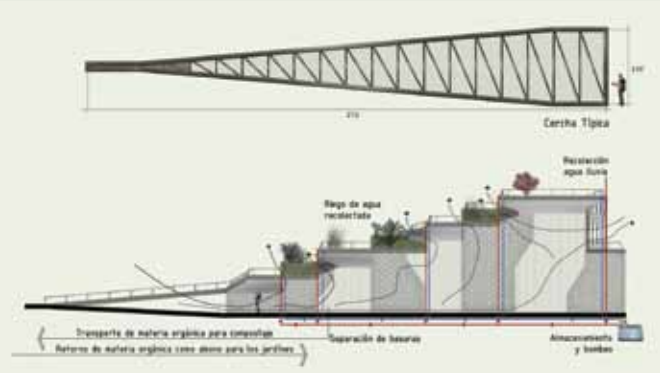
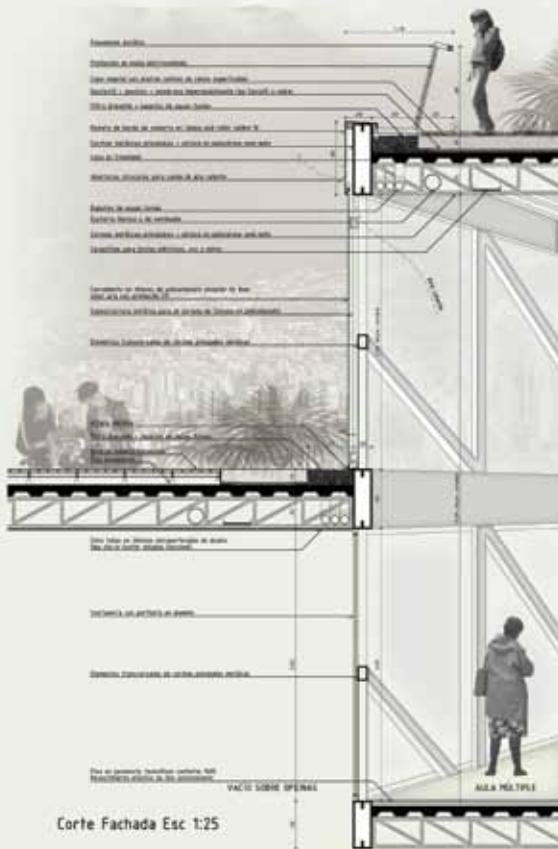
## Planteamiento arquitectónico

- **Interacciones sociales diversas – jardines de eventos**  
El 100% de la cubierta es practicable y utilizable como espacio público para múltiples actividades relacionadas con la medicina, el deporte, la meditación y el esparcimiento.
- **Imagen: parque ascendente – descendente (elevado)**  
La imagen de un parque público, vegetal y ascendente construye una imagen democrática, de encuentro y de uso constante adecuada además para una ciudad tropical.
- **Funcionamiento y programa en secciones y plantas**  
Vestíbulo longitudinal. Programa escalonado. Auditorio en la parte trasera.
- **Circulaciones y recorridos**

## Planteamiento técnico, construcción y costos

- **Sistema estructural**  
Se propone un sistema aporticado de columnas en concreto, cerchas metálicas, entrepisos en lámina colaborante (Steeldeck) y losas en concreto que permite una gran flexibilidad espacial interior a través de amplias luces de 27 metros de longitud. Este sistema permite intercalar un eje estructural opcional si se requiere controlar la distancia entre apoyos. Cada uno de los elementos que constituyen el sistema posee procesos constructivos de montaje y estandarización rápidos, ligeros y económicos.
- **Sostenibilidad**  
Se propone:
  - Una construcción limpia y rápida, con materiales industrializados y de fácil reciclaje, y una estructura flexible que admita cambios de programa en el tiempo y que pueda ser desmontada y reciclada.
  - La recolección de aguas lluvias en la cubierta jardín para almacenarlas en un tanque que luego a través de bombeo pueda utilizarse para el riego de jardines y la separación de las aguas grises para su uso reciclado.





- La materia orgánica proveniente del parque de la vida debe ser ordenada y transportada a un lugar adecuado para realizar compostaje y luego utilizarse como abono para los jardines del mismo lugar.
- La separación de basuras.

- **Bioclimática**

Se propone:

- Las cubiertas vegetales poseen las siguientes ventajas bioclimáticas: son aislante térmico y acústico, controlan los cambios de temperatura y por ello protegen las impermeabilizaciones y las losas, retienen agua y soportan vegetación que purifica CO<sub>2</sub> y fortalece el ecosistema nativo del Valle de Aburrá.
- Este proyecto está orientado en un sentido principal Norte – Sur de manera que las aberturas principales nunca sean afectadas por el sol naciente o el sol poniente.
- Los espacios poseen la posibilidad de tener ventilaciones cruzadas que atraviesan el edificio en el sentido Oriente – Occidente.
- En los remates superiores de los espacios se proponen aberturas en láminas microperforadas que permitan la extracción de aire caliente.
- Para las fachadas longitudinales del edificio que están perpendiculares al sol naciente y poniente se proponen controles bioclimáticos arquitectónicos a través de quebrasoles profundos y calados.



- ACTIVIDADES**
- Españamiento**  
Participación Ciudadana
  - Españamiento**  
Participación Ciudadana  
Juego
  - Eventos**  
Participación Ciudadana  
Juego Deporte
  - Terraza 1 eventos**  
Deporte Meditación Juego
  - Españamiento**  
Deporte Juego
  - Españamiento**  
Deporte Juego
  - Meditación**  
Deporte Juego
  - Españamiento**  
Deporte Juego
  - Españamiento**  
Deporte Juego
  - Mirador urbano**  
Participación Ciudadana  
Juego

- ESPECIES VEGETALES**
- FRANJA 0**  
Bosque de maderables /frutales  
Maderales, maderales, maderales, Mangón
  - FRANJA 1**  
Bosque de maderables /frutales  
Maderales, de crecimiento lento, T. grande  
Maderales, maderales, maderales  
Tapa, maderales, Tapa  
Maderales, maderales, maderales, Maderales de maderales
  - FRANJA 2**  
Bosque de leguminosas  
Maderales, Leguminosas  
Maderales y maderales, Maderales  
Maderales, Maderales
  - FRANJA 3**  
Jardín de eventos  
Maderales
  - FRANJA 4**  
Jardín de eventos  
Maderales
  - FRANJA 5**  
Jardín hierbas ornamentales  
Maderales, maderales, Maderales  
Maderales, maderales, Maderales  
Maderales, Maderales, Maderales
  - FRANJA 6**  
Jardín de plantas medicinales  
Maderales, maderales, Maderales  
Maderales, maderales, maderales, Maderales  
Maderales, Maderales, Maderales
  - FRANJA 7**  
Jardín de meditación  
Maderales, maderales, Maderales  
Maderales, maderales, Maderales
  - FRANJA 8**  
Jardín de plantas aromáticas y comestibles  
Maderales, maderales, Maderales  
Maderales, maderales, Maderales  
Maderales, Maderales, Maderales
  - FRANJA 9**  
Jardín de plantas  
Maderales, maderales, Maderales  
Maderales, maderales, maderales, Maderales  
Maderales, Maderales, Maderales
  - FRANJA 10**  
Jardín de eventos  
Maderales, maderales, Maderales  
Maderales, maderales, Maderales
  - FRANJA 11**  
Terraza jardín  
Maderales, maderales, Maderales  
Maderales, maderales, Maderales

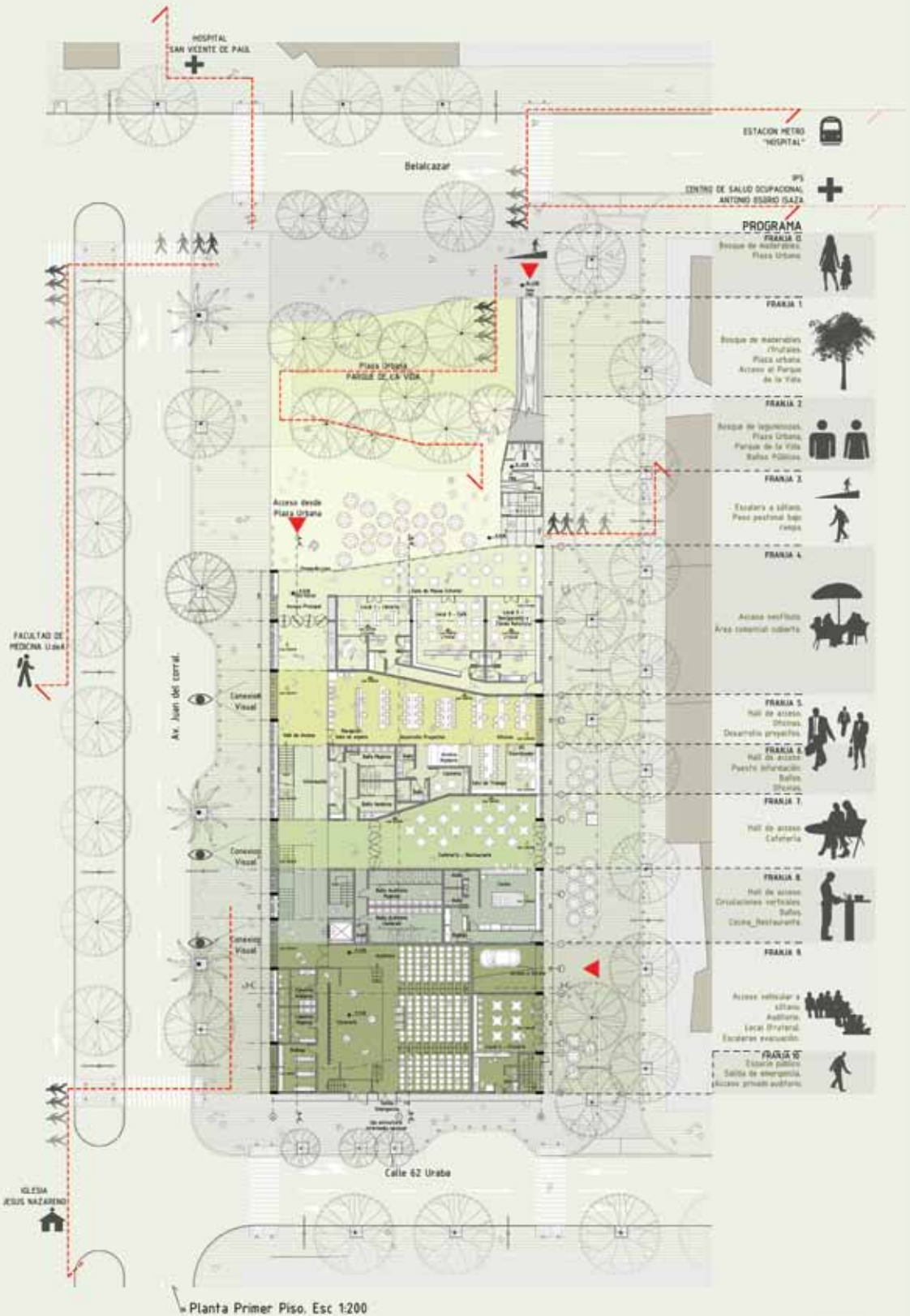
**NOTA 1.** Todas las pendientes de espacio público y terrazas jardines inferiores al 9%



**NOTA 2.** FRANJAS 0,1,2,3  
Arboles con raíces profundas aprobados por Aizaldía de Medellín por Espacio Público.

**TOODAS LAS FRANJAS**  
Vegetación con raíces fibrosas, sistemas radicales no extensos, o raíces superficiales. Apropriadas para cubiertas jardín.

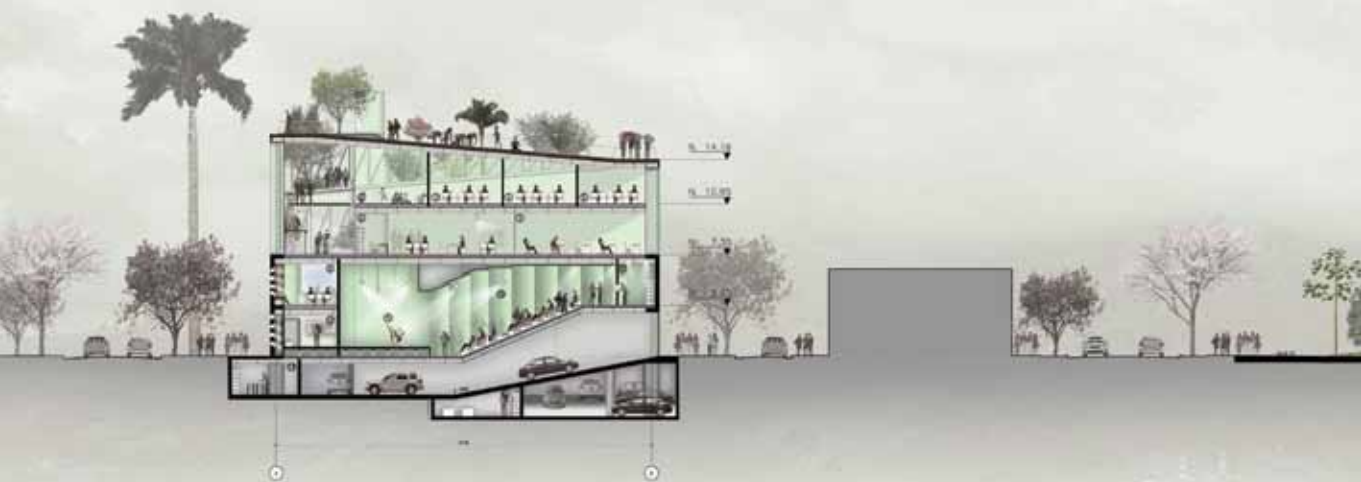
Planta cubiertas. Esc 1:200







Fachada Norte. Esc 1:200



Seccion transversal C-C'. Esc 1:200

- 1.00
- 2.00
- 3.00
- 4.00
- 5.00
- 6.00
- 7.00
- 8.00
- 9.00
- 10.00
- 11.00
- 12.00
- 13.00
- 14.00
- 15.00
- 16.00
- 17.00
- 18.00
- 19.00
- 20.00
- 21.00
- 22.00
- 23.00
- 24.00
- 25.00
- 26.00
- 27.00
- 28.00
- 29.00
- 30.00
- 31.00
- 32.00
- 33.00
- 34.00
- 35.00
- 36.00
- 37.00
- 38.00
- 39.00
- 40.00
- 41.00
- 42.00
- 43.00
- 44.00
- 45.00
- 46.00
- 47.00
- 48.00
- 49.00
- 50.00
- 51.00
- 52.00
- 53.00
- 54.00
- 55.00
- 56.00
- 57.00
- 58.00
- 59.00
- 60.00
- 61.00
- 62.00
- 63.00
- 64.00
- 65.00
- 66.00
- 67.00
- 68.00
- 69.00
- 70.00
- 71.00
- 72.00
- 73.00
- 74.00
- 75.00
- 76.00
- 77.00
- 78.00
- 79.00
- 80.00
- 81.00
- 82.00
- 83.00
- 84.00
- 85.00
- 86.00
- 87.00
- 88.00
- 89.00
- 90.00
- 91.00
- 92.00
- 93.00
- 94.00
- 95.00
- 96.00
- 97.00
- 98.00
- 99.00
- 100.00





Seccion longitudinal A-A'. Esc 1:200

- 1 Lobby
- 2 Office
- 3 Office
- 4 Exhibition
- 5 Storage



Seccion longitudinal B-B'. Esc 1:200

- 1 Lobby
- 2 Office
- 3 Office
- 4 Exhibition
- 5 Storage
- 6 Office
- 7 Office
- 8 Office
- 9 Office
- 10 Office
- 11 Office
- 12 Office
- 13 Office
- 14 Office
- 15 Office
- 16 Office
- 17 Office
- 18 Office
- 19 Office
- 20 Office
- 21 Office
- 22 Office
- 23 Office
- 24 Office
- 25 Office
- 26 Office
- 27 Office
- 28 Office
- 29 Office
- 30 Office
- 31 Office
- 32 Office
- 33 Office
- 34 Office
- 35 Office
- 36 Office
- 37 Office
- 38 Office
- 39 Office
- 40 Office
- 41 Office
- 42 Office
- 43 Office
- 44 Office
- 45 Office
- 46 Office
- 47 Office
- 48 Office
- 49 Office
- 50 Office
- 51 Office
- 52 Office
- 53 Office
- 54 Office
- 55 Office
- 56 Office
- 57 Office
- 58 Office
- 59 Office
- 60 Office
- 61 Office
- 62 Office
- 63 Office
- 64 Office
- 65 Office
- 66 Office
- 67 Office
- 68 Office
- 69 Office
- 70 Office
- 71 Office
- 72 Office
- 73 Office
- 74 Office
- 75 Office
- 76 Office
- 77 Office
- 78 Office
- 79 Office
- 80 Office
- 81 Office
- 82 Office
- 83 Office
- 84 Office
- 85 Office
- 86 Office
- 87 Office
- 88 Office
- 89 Office
- 90 Office
- 91 Office
- 92 Office
- 93 Office
- 94 Office
- 95 Office
- 96 Office
- 97 Office
- 98 Office
- 99 Office
- 100 Office



Fachada Oeste. Esc 1:200