

**Proyecto: EL MUSEÍTO ITINERANTE**  
**Arquitectos: Román Bauer Arquitectos**  
 Año: 2013  
 Lugar: Ayacucho, Perú  
 Fotografía: Román Bauer Arquitectos



### NI EFÍMERO NI PERMANENTE: EL MUSEÍTO ITINERANTE

¿Necesitamos más edificios? En un momento en el que la gente no va a los museos y las galerías de arte solo atienden a un público minoritario, la decisión de acercar esta exposición a la gente, a la vida urbana, pasa por instalarse en el más antiguo punto de encuentro, la plaza. Siguiendo la tradición de los mercados de plaza, de las arquitecturas efímeras de ceremonias y festividades, la estructura propuesta se concibe para ser temporal, pero reutilizable múltiples veces. Rompe así con las versiones más efímeras de uso único y se acerca más al circo itinerante, pero en su versión menos textil y más cercana al kiosco o pabellón. Esto permitiría al mismo tiempo una inversión un poco mayor al habitual toldo desechable y un ahorro de recursos a mediano plazo.

La estructura se imaginó para ser lo más neutral posible y que pudiera trascender la temática de la exposición inicial, al tiempo de responder a sus potenciales ubicaciones, es decir los bordes de las plazas. Se prefirió no ocupar el centro de la plaza que suele tener piletas, monumentos o árboles, sino el borde de circulación, justo en el límite entre la pista para el tránsito de vehículos y la vereda de los transeúntes. Esto le daba al espacio interior una asimetría muy interesante, por la cual se podía cerrar completamente un lado para protegerse del ruido y caos vehicular, y abrirse hacia el centro de la plaza, con árboles, personas caminando o conversando sentadas. Esta apertura no era directa ni del todo transparente, sino que estaba pensada para generar un poco de distancia con respecto al exterior; el policarbonato ondulado conseguía un cierto grado de abstracción del paisaje circundante para poder enfocarse en lo que se exhibía en el interior.

El encargo original requería de rapidez en el diseño y el montaje. Se diseñó en dos semanas, se construyeron los elementos en una semana y se realizó el montaje en tres días. Los detalles estaban pensados sobre todo para la facilidad de montaje, en términos de tiempo y peso de cada pieza, pero también en sus articulaciones internas.

El Museíto ya tiene vida propia, lejos de la injerencia de los arquitectos que lo imaginaron. El Estado lo ha montado ya en seis ciudades, por plazos de un mes en cada lugar, y sigue itinerante. Las ubicaciones no siempre han sido en plazas rodeadas de vehículos y eso ha resultado a veces extraño. Las posibilidades de combinación tampoco han sido exploradas, ya que se fabricaron dos estructuras iguales, pero nunca se han unido en configuraciones que podrían ir desde un solo lugar cerrado, una configuración en ele para definir un patio, o unidos a lo largo para generar una exposición mayor. De hecho, aún sigue utilizándose para la exposición original, lo cual demuestra lo pertinente que es la muestra, pero aún no se ha experimentado cómo funciona la estructura con otros tipos de contenido.



Figura 12\_ Exterior del espacio expositivo.

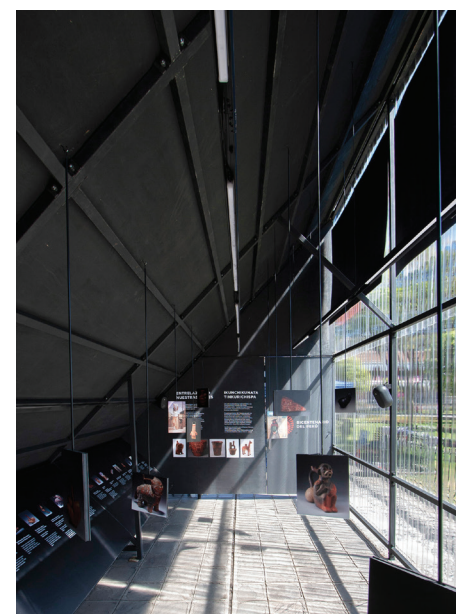


Figura 13\_ Interior del espacio expositivo.



Figura 14\_ El techo sirve de protección pero también de gran letrero. Con pocos elementos consigue una altura a la escala urbana de las plazas.



Figura 15\_ Los laterales muestran la claridad geométrica y el punto de partida modular: el tablero de madera contrachapada de 1.22x2.44m.



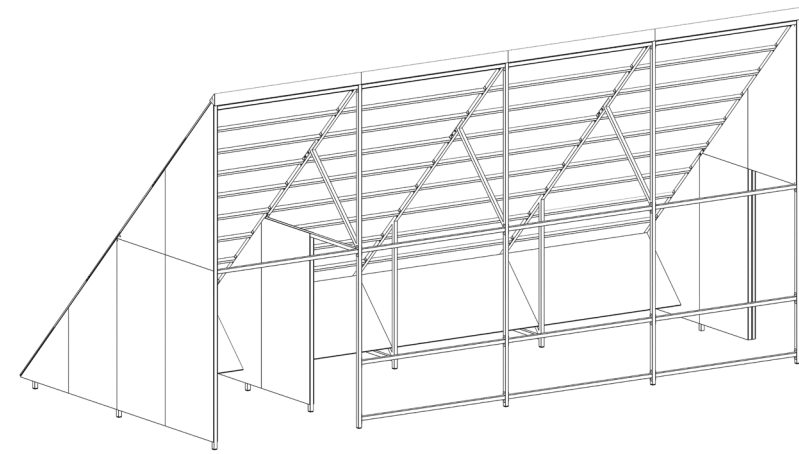
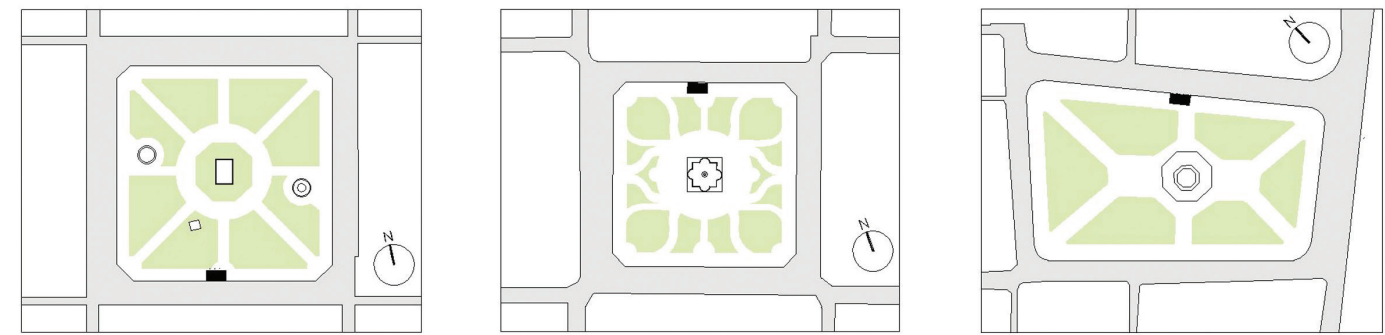
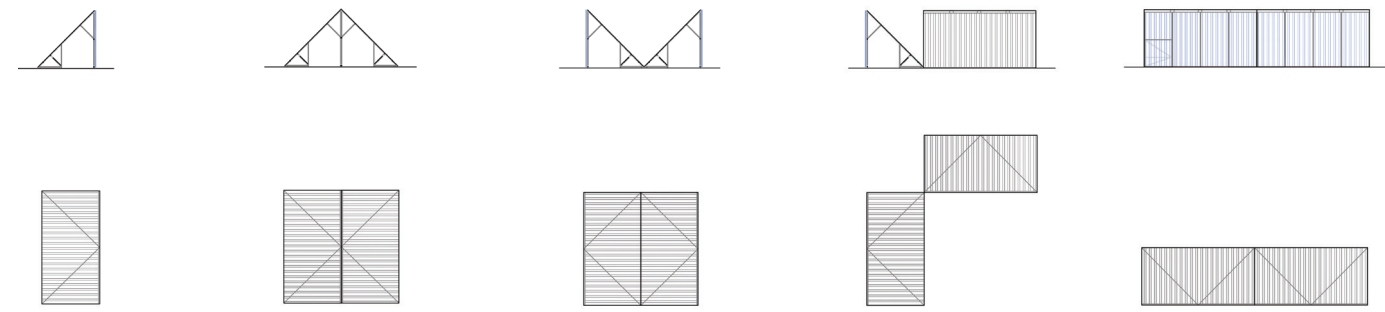
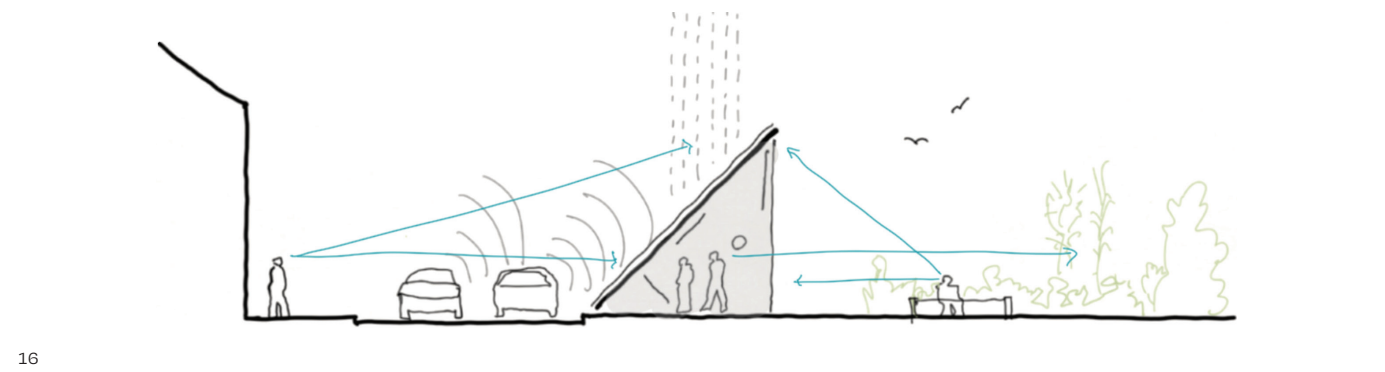


Figura 16\_ Croquis conceptual del Museo. Un espacio asimétrico que se protege de un lado y se abre al otro.  
 Figura 17\_ Algunas configuraciones espaciales posibles. De izquierda a derecha: Sección y planta de la versión individual, unidos configurando un espacio interior simétrico, espacios orientados a ambos lados, definiendo un patio, y una versión alargada de la inicial.  
 Figura 18\_ Ubicaciones propuestas para el Museo en plazas de distintas ciudades del Perú. De izquierda a derecha: Ayacucho, Arequipa y Cusco.  
 Figura 19\_ Isometría del montaje del Museo.

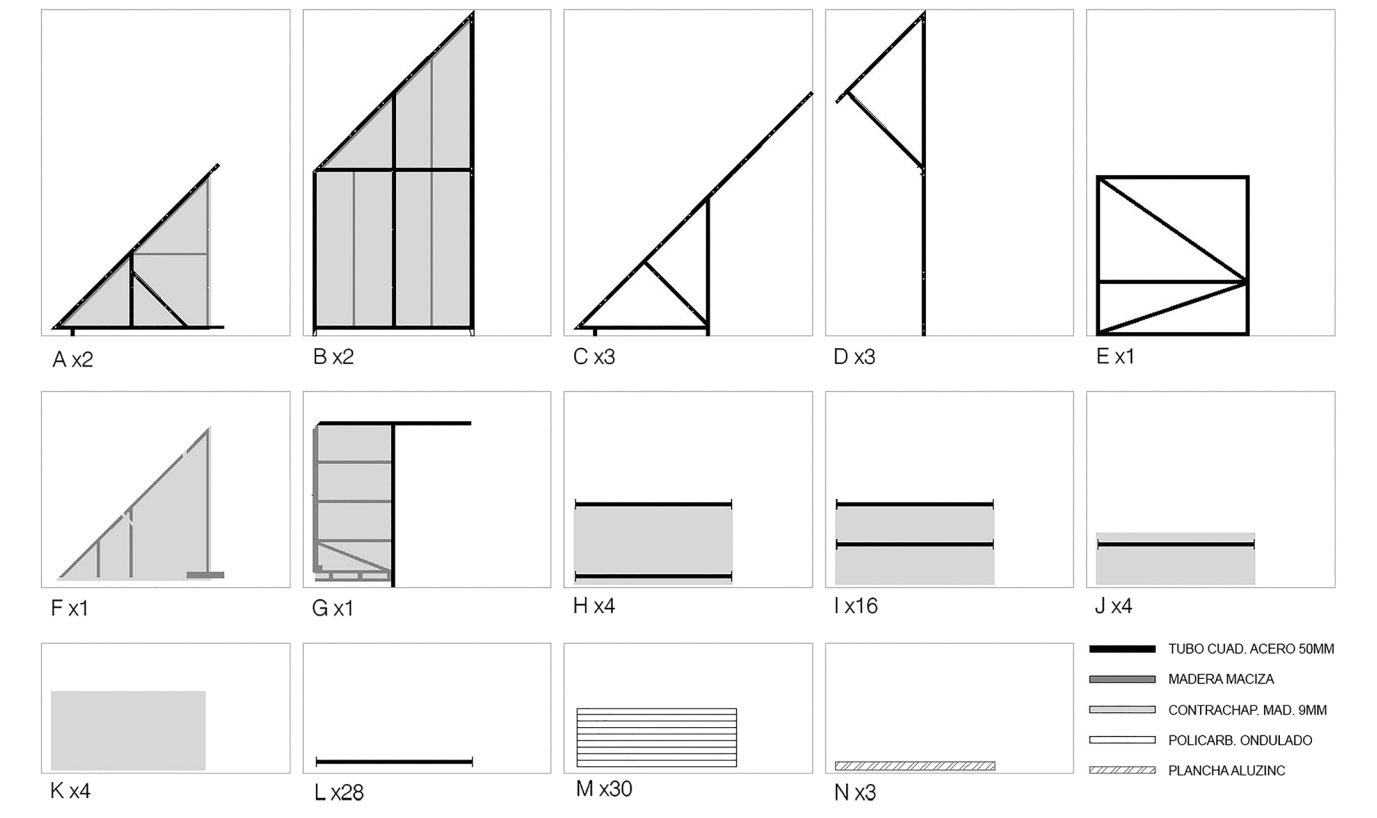
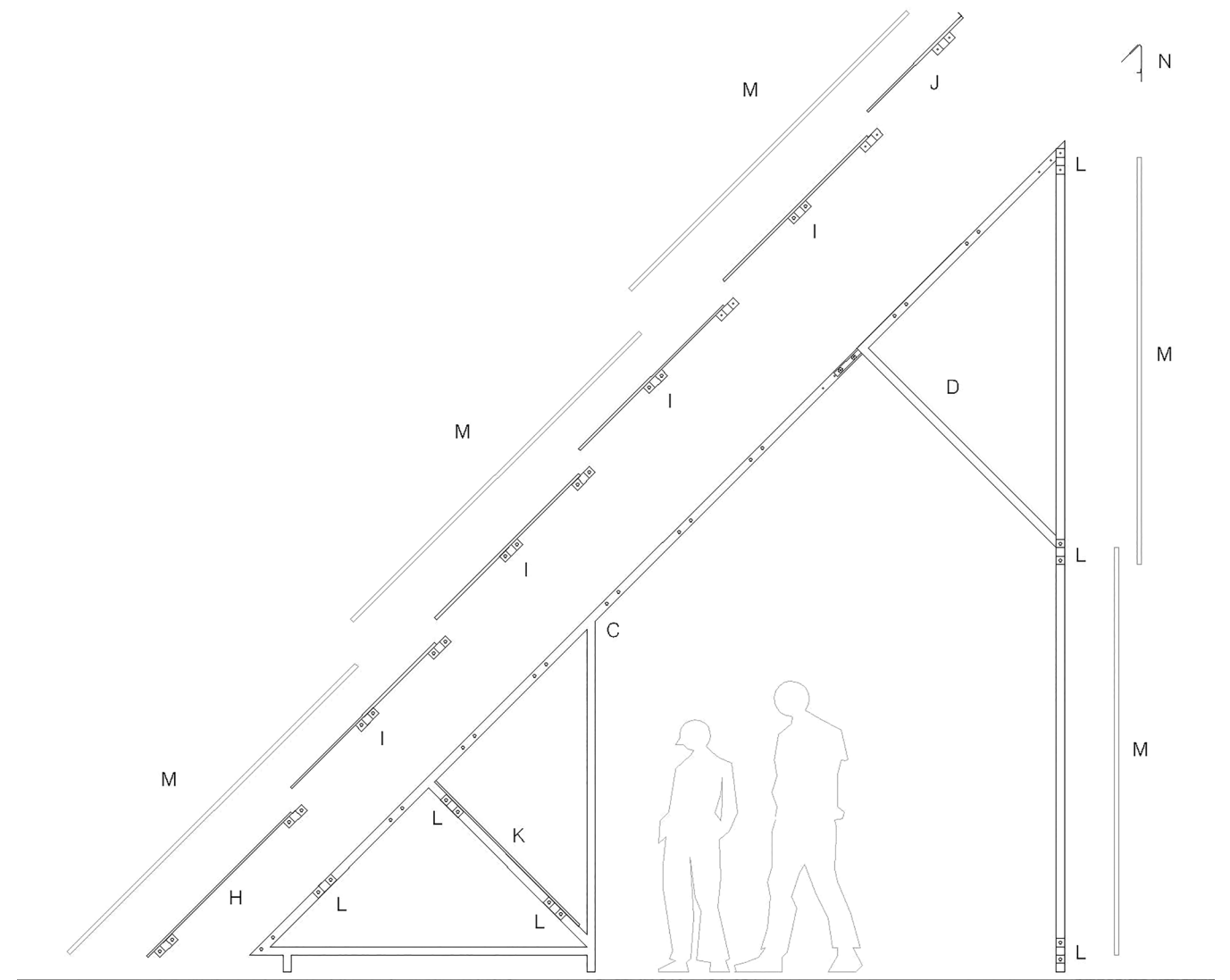


Figura 20\_ Inventario de las distintas piezas y cantidades necesarias para el montaje de un Museo.